

แผนการดำเนินงานการป้องกันและแก้ไขปัญหาฝุ่นละอองขนาดเล็ก PM2.5

องค์การบริหารส่วนตำบลดอนเตย

อำเภอนาทม จังหวัดนครพนม

ประจำปีงบประมาณ พ.ศ. ๒๕๖๘

๑. ความเป็นมา

สถานการณ์ฝุ่นละอองขนาดเล็ก PM2.5 ในประเทศไทยมีแนวโน้มเพิ่มสูงขึ้น โดยเฉพาะพื้นที่ ๑๗ จังหวัดภาคเหนือ กรุงเทพมหานครและปริมณฑล และสามารถเกิดขึ้นได้ทั่วทุกภาคของประเทศไทย โดยเฉพาะในช่วงต้นปีและปลายปีของทุกปี โดยมีแหล่งต้นกำเนิดจากกิจกรรมในพื้นที่ ได้แก่ ไฟป่า การเผาในพื้นที่เกษตร หมอกควันข้ามแดน การจราจรและขนส่ง โรงงานอุตสาหกรรม ประกอบกับสภาพอุตุนิยมวิทยา ในช่วงต้นปีที่มีความกดอากาศสูงแผ่ลงมาปกคลุมประเทศไทย ทำให้อากาศปิด ลมสงบ ฝุ่นละอองไม่ฟุ้งกระจาย และสะสมในพื้นที่จนเกินมาตรฐาน ซึ่งรัฐบาลได้ให้ความสำคัญกับการแก้ไขปัญหาฝุ่นละอองขนาดเล็ก PM2.5 เป็นอย่างมาก

สถานการณ์มลพิษจากฝุ่นละอองมีความรุนแรงเพิ่มมากขึ้น เนื่องจากสภาพอุตุนิยมวิทยาที่เริ่มเปลี่ยนเข้าสู่สภาวะความเป็นกลางและกำลังพัฒนาเข้าสู่ปรากฏการณ์เอลนีโญ ส่งผลให้เกิดความแห้งแล้ง และปริมาณฝุ่นเกินค่ามาตรฐานในหลายพื้นที่ ส่งผลกระทบต่อสุขภาพอนามัยของประชาชน โดยกระทรวงสาธารณสุขระบุว่า จากข้อมูลผู้ป่วยโรคที่เกี่ยวข้องกับมลพิษทางอากาศ พบผู้ป่วยด้วยโรคที่เกี่ยวข้องกับมลพิษทางอากาศ กว่า ๑.๗ ล้านราย และยังส่งผลต่อการท่องเที่ยว เศรษฐกิจ และสังคม อีกด้วย

เพื่อให้การป้องกันและแก้ไขปัญหาฝุ่นละอองขนาดเล็ก PM2.5 ของ องค์การบริหารส่วนตำบลดอนเตย อำเภอนาทม จังหวัดนครพนม จึงได้จัดทำแผนการดำเนินงานการป้องกันและแก้ไขปัญหาฝุ่นละอองขนาดเล็ก PM2.5 นำมาประยุกต์ใช้ในการป้องกันและแก้ไขปัญหาฝุ่นละอองขนาดเล็ก PM2.5 ให้สอดคล้องกับบริบทของพื้นที่ต่อไป

๒. ข้อมูลทั่วไป

๒.๑ สภาพทั่วไปของ (ระบุชื่อ อปท.)

๒.๑.๑ ที่ตั้งและอาณาเขต

องค์การบริหารส่วนตำบลดอนเตย ตั้งอยู่ที่ ๑๐๙ หมู่ที่ ๔ ตำบลดอนเตย อำเภอนาทม จังหวัดนครพนม มีพื้นที่ประมาณ ๔๓,๑๘๗.๕ ไร่ มีอาณาเขตติดต่อกับพื้นที่ต่าง ๆ ดังนี้

ทิศเหนือ	ติดต่อกับ	ตำบลหนองซอน
ทิศใต้	ติดต่อกับ	ตำบลสามผง
ทิศตะวันออก	ติดต่อกับ	ตำบลหนองซอน
ทิศตะวันตก	ติดต่อกับ	ตำบลนาทม

๒.๑.๒ เขตการปกครอง

องค์การบริหารส่วนตำบลดอนเตย แบ่งเขตการปกครองออกเป็น ๙ หมู่บ้าน ได้แก่ หมู่ที่ ๑ บ้านดอนเตย, หมู่ที่ ๒ บ้านดอนเตยเหนือ, หมู่ที่ ๓ บ้านดอนแฮด, หมู่ที่ ๔ บ้านหมู่มั่น, หมู่ที่ ๕ บ้านหมู่มั่นเหนือ, หมู่ที่ ๖ บ้านโนนอุดมดี, หมู่ที่ ๗ บ้านดอนหลวง, หมู่ที่ ๘ บ้านโคกสี, หมู่ที่ ๙ บ้านหมู่มั่น

๒.๑.๓ ประชากร ศาสนา

องค์การบริหารส่วนตำบลดอนเตย มีจำนวนประชากรทั้งสิ้น ๕,๗๖๗ คน

จำแนกเป็น เพศชาย ๒,๙๒๑ คน เพศหญิง ๒,๘๔๖ คน

จำนวนเด็ก (อายุ ๐-๑๔ ปี) เด็ก ๔๓๘ คน

จำนวนผู้สูงอายุ (อายุ ๖๐ ปี ขึ้นไป) ๙๕๐ คน

จำนวนผู้พิการ ๑๓๙ คน

จำนวนผู้ป่วยติดเตียง ๖๐ คน

จำนวนครัวเรือน ๑,๙๗๓ ครัวเรือน

จำนวนประชากรแฝง* ประมาณ ๑๐ คน

ส่วนใหญ่นับถือศาสนา พุทธ ร้อยละ ๑๐๐

ข้อมูล ณ วันที่ ๑๐ เดือน กุมภาพันธ์ พ.ศ. ๒๕๖๘ (ที่มา : ข้อมูลทะเบียนราษฎร์ขององค์การบริหารส่วนตำบลดอนเตย)

๒.๑.๔ การประกอบอาชีพ

ประชากรส่วนใหญ่ขององค์การบริหารส่วนตำบลดอนเตย ประมาณร้อยละ ๙๕ ประกอบอาชีพเกษตรกรรม เนื่องจากสภาพภูมิศาสตร์ที่เหมาะสม กับการปลูกข้าว ปลูกยางพารา ปลูกมันสำปะหลัง และเลี้ยงสัตว์ อาชีพรองลงมาได้แก่ การทอผ้า การทำไม้กวาดดอกหญ้า การทำปลารมควัน กลุ่มเลี้ยงสัตว์ปีก เฉลี่ยรายได้ประชากรต่อหัว/ต่อปี ประมาณ ๓๐,๐๐๐ บาท

ที่มา : (ข้อมูลจากอำเภอนาทม)

๒.๑.๕ เส้นทางคมนาคม (การขนส่งทางรถยนต์ ทางบก ทางน้ำ ทางอากาศ)

องค์การบริหารส่วนตำบลดอนเตยมีเส้นทางคมนาคมที่สำคัญ สามารถเดินทางติดต่อกันระหว่างอำเภอ จังหวัดต่างๆได้อย่างรวดเร็วโดยสามารถเดินทางได้ทางรถยนต์บนถนนหมายเลข ๒๑๒

๒.๑.๖ แหล่งแม่น้ำลำคลอง

องค์การบริหารส่วนตำบลดอนเตยมีลักษณะภูมิประเทศโดยทั่วไป เป็นพื้นที่ราบลุ่ม มีแม่น้ำ ๒ สายได้แก่

๑.ลำน้ำเมา ไหลผ่านพื้นที่หมู่บ้าน ตั้งแต่หมู่ที่ ๖,๘,๔,๕

๒.แม่น้ำสงคราม ไหลผ่านพื้นที่หมู่บ้าน ตั้งแต่หมู่ที่ ๑,๒,๓,๔,๕,๗

๒.๑.๗ สถานที่สำคัญ

พื้นที่	สถานที่สำคัญ (ระบุรายละเอียด)	พิกัดทางภูมิศาสตร์
หมู่ที่ ๑	สถานที่ราชการ ๑ แห่ง สถานบริการสาธารณสุข สถาบันการศึกษา สถานที่ตั้งทางศาสนา พื้นที่ทิ้งขยะ ฯลฯ	
หมู่ที่ ๒	สถานที่ราชการ ๓ แห่ง สถานบริการสาธารณสุข ๑ แห่ง สถาบันการศึกษา ๑ แห่ง สถานที่ตั้งทางศาสนา ๑ แห่ง พื้นที่ทิ้งขยะ ฯลฯ	
หมู่ที่ ๓	สถานที่ราชการ ๒ แห่ง สถานบริการสาธารณสุข สถาบันการศึกษา ๑ แห่ง สถานที่ตั้งทางศาสนา ๒ แห่ง พื้นที่ทิ้งขยะ ฯลฯ	
หมู่ที่ ๔	สถานที่ราชการ ๗ แห่ง สถานบริการสาธารณสุข ๒ แห่ง สถาบันการศึกษา ๑ แห่ง สถานที่ตั้งทางศาสนา ๑ แห่ง พื้นที่ทิ้งขยะ ฯลฯ	

พื้นที่	สถานที่สำคัญ (ระบุรายละเอียด)	พิกัดทางภูมิศาสตร์
หมู่ที่ ๕	สถานที่ราชการ ๒ แห่ง สถานบริการสาธารณสุข สถาบันการศึกษา ๑ แห่ง สถานที่ตั้งทางศาสนา ๑ แห่ง พื้นที่ทิ้งขยะ ๑ล๗	
หมู่ที่ ๖	สถานที่ราชการ ๓ แห่ง สถานบริการสาธารณสุข สถาบันการศึกษา ๒ แห่ง สถานที่ตั้งทางศาสนา ๒ แห่ง พื้นที่ทิ้งขยะ ๑ล๗	
หมู่ที่ ๗	สถานที่ราชการ ๑ แห่ง สถานบริการสาธารณสุข สถาบันการศึกษา สถานที่ตั้งทางศาสนา ๑ แห่ง พื้นที่ทิ้งขยะ ๑ล๗	
หมู่ที่ ๘	สถานที่ราชการ ๒ แห่ง สถานบริการสาธารณสุข สถาบันการศึกษา ๑ แห่ง สถานที่ตั้งทางศาสนา ๑ แห่ง พื้นที่ทิ้งขยะ ๑ล๗	

พื้นที่	สถานที่สำคัญ (ระบุรายละเอียด)	พิกัดทางภูมิศาสตร์
หมู่ที่ ๙	สถานที่ราชการ ๑ แห่ง สถานบริการสาธารณสุข สถาบันการศึกษา สถานที่ตั้งทางศาสนา พื้นที่ทิ้งขยะ ฯลฯ	
รวม	สถานที่ราชการ ๒๒ แห่ง สถานบริการสาธารณสุข ๓ แห่ง สถาบันการศึกษา ๗ แห่ง สถานที่ตั้งทางศาสนา ๙ แห่ง พื้นที่ทิ้งขยะ ฯลฯ	

๒.๑.๘ สาธารณูปโภค

พื้นที่	สาธารณูปโภค (ระบุรายละเอียด)	พิกัดทางภูมิศาสตร์
หมู่ที่ ๑	ไฟฟ้า มีไฟฟ้าใช้ ประปา มีน้ำประปาใช้ ถนน มีถนนคอนกรีต,ถนนลาดยาง รถโดยสาร ไม่มีรถโดยสาร	
หมู่ที่ ๒	ไฟฟ้า มีไฟฟ้าใช้ ประปา มีน้ำประปาใช้ ถนน มีถนนคอนกรีต,ถนนลาดยาง รถโดยสาร มีรถโดยสาร	
หมู่ที่ ๓	ไฟฟ้า มีไฟฟ้าใช้ ประปา มีน้ำประปาใช้ ถนน มีถนนคอนกรีต,ถนนลาดยาง รถโดยสาร มีรถโดยสาร	
หมู่ที่ ๔	ไฟฟ้า มีไฟฟ้าใช้ ประปา มีน้ำประปาใช้ ถนน มีถนนคอนกรีต,ถนนลาดยาง รถโดยสาร มีรถโดยสาร	
หมู่ที่ ๕	ไฟฟ้า มีไฟฟ้าใช้ ประปา มีน้ำประปาใช้ ถนน มีถนนคอนกรีต,ถนนลาดยาง รถโดยสาร มีรถโดยสาร	

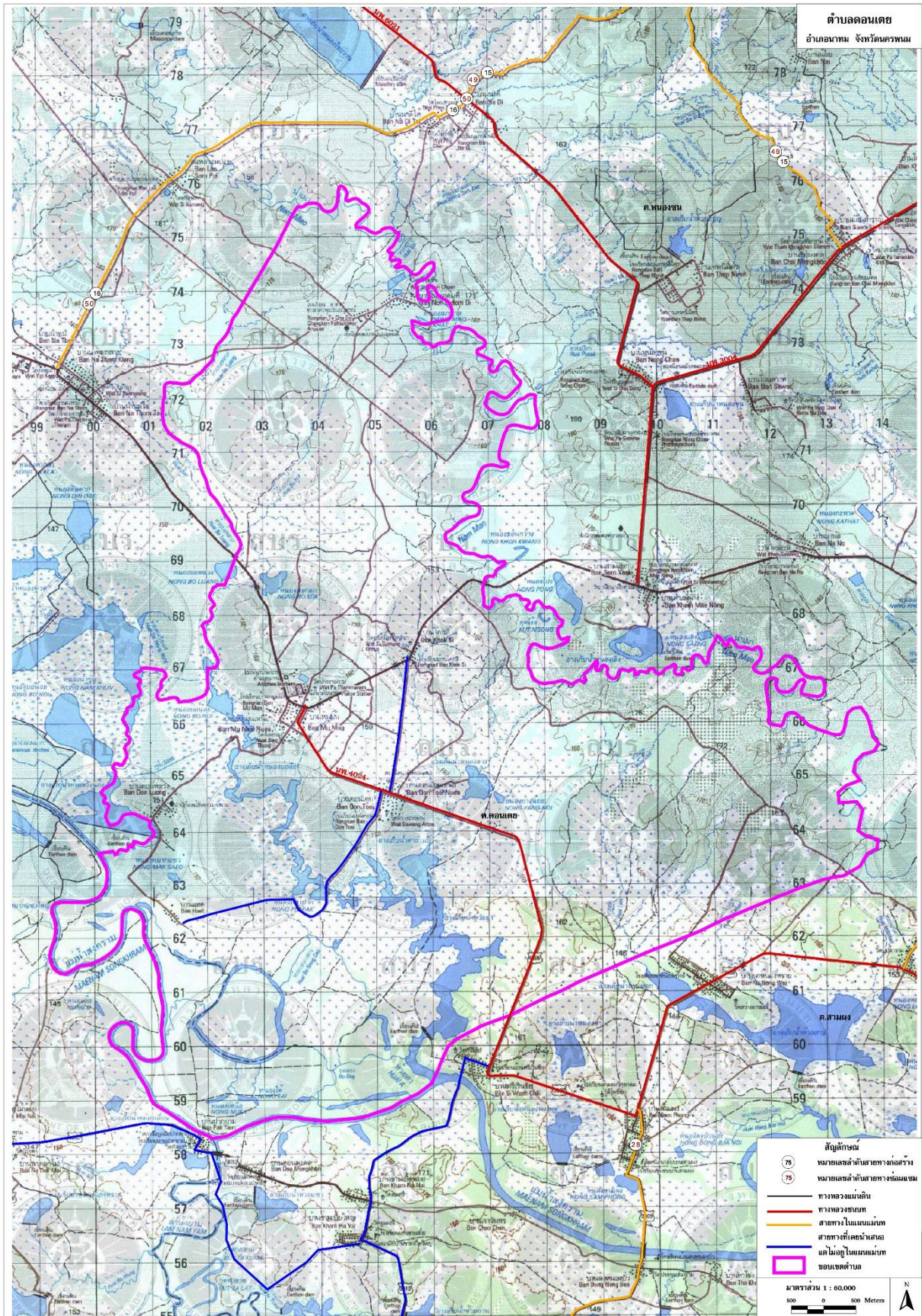
พื้นที่	สาธารณูปโภค (ระบุรายละเอียด)	พิกัดทางภูมิศาสตร์
หมู่ที่ ๖	ไฟฟ้า มีไฟฟ้าใช้ ประปา มีน้ำประปาใช้ ถนน มีถนนคอนกรีต,ถนนลาดยาง รถโดยสาร ไม่มีรถโดยสาร	
หมู่ที่ ๗	ไฟฟ้า มีไฟฟ้าใช้ ประปา มีน้ำประปาใช้ ถนน มีถนนคอนกรีต,ถนนลาดยาง รถโดยสาร ไม่มีรถโดยสาร	
หมู่ที่ ๘	ไฟฟ้า มีไฟฟ้าใช้ ประปา มีน้ำประปาใช้ ถนน มีถนนคอนกรีต,ถนนลาดยาง รถโดยสาร ไม่มีรถโดยสาร	
หมู่ที่ ๙	ไฟฟ้า มีไฟฟ้าใช้ ประปา มีน้ำประปาใช้ ถนน มีถนนคอนกรีต,ถนนลาดยาง รถโดยสาร ไม่มีรถโดยสาร	
รวม	ไฟฟ้า มีไฟฟ้าใช้ทั้ง ๙ หมู่บ้าน ประปา มีน้ำประปาใช้ทั้ง ๙ หมู่บ้าน ถนน มีถนนคอนกรีต,ถนนลาดยางทั้ง ๙ หมู่บ้าน รถโดยสาร มีรถโดยสาร ๔ หมู่บ้าน	

๒.๑.๙ กลุ่มเปราะบางในพื้นที่

พื้นที่	กลุ่มเปราะบางในพื้นที่ (ระบุรายละเอียด)	หมายเหตุ
หมู่ที่ ๑	ผู้สูงอายุ ๘๔ คน ผู้ที่มีความเสี่ยงต่อผลกระทบ จากฝุ่นละอองขนาดเล็ก PM2.5คน	
หมู่ที่ ๒	ผู้สูงอายุ ๑๓๖ คน ผู้ที่มีความเสี่ยงต่อผลกระทบ จากฝุ่นละอองขนาดเล็ก PM2.5คน	
หมู่ที่ ๓	ผู้สูงอายุ ๑๑๑ คน ผู้ที่มีความเสี่ยงต่อผลกระทบ จากฝุ่นละอองขนาดเล็ก PM2.5คน	
หมู่ที่ ๔	ผู้สูงอายุ ๘๘ คน ผู้ที่มีความเสี่ยงต่อผลกระทบ จากฝุ่นละอองขนาดเล็ก PM2.5คน	
หมู่ที่ ๕	ผู้สูงอายุ ๑๕๗ คน ผู้ที่มีความเสี่ยงต่อผลกระทบ จากฝุ่นละอองขนาดเล็ก PM2.5คน	
หมู่ที่ ๖	ผู้สูงอายุ ๙๒ คน ผู้ที่มีความเสี่ยงต่อผลกระทบ จากฝุ่นละอองขนาดเล็ก PM2.5คน	
หมู่ที่ ๗	ผู้สูงอายุ ๘๕ คน ผู้ที่มีความเสี่ยงต่อผลกระทบ จากฝุ่นละอองขนาดเล็ก PM2.5คน	
หมู่ที่ ๘	ผู้สูงอายุ ๑๐๘ คน ผู้ที่มีความเสี่ยงต่อผลกระทบ จากฝุ่นละอองขนาดเล็ก PM2.5คน	

พื้นที่	กลุ่มเปราะบางในพื้นที่ (ระบุรายละเอียด)	หมายเหตุ
หมู่ที่ ๙	<p>ผู้สูงอายุ ๗๙ คน</p> <p>ผู้ที่มีความเสี่ยงต่อผลกระทบ จากฝุ่นละอองขนาดเล็ก PM2.5คน</p>	
รวม	<p>ผู้สูงอายุ ๙๔๐ คน</p> <p>ผู้ที่มีความเสี่ยงต่อผลกระทบ จากฝุ่นละอองขนาดเล็ก PM2.5คน</p>	

๒.๑.๑๐ แผนที่ของ อปท.



๒.๒ สถานการณ์ฝุ่นละอองในพื้นที่ขององค์การบริหารส่วนตำบลดอนเตย

ปี ๒๕๖๖ - ๒๕๖๗ สถานการณ์ฝุ่นละอองขนาดเล็กในพื้นที่ขององค์การบริหารส่วนตำบลดอนเตย (๑ ตุลาคม ๒๕๖๖ - ๓๐ กันยายน ๒๕๖๗) ปริมาณฝุ่นละอองขนาดเล็ก PM_{2.5} เฉลี่ย ๒๔ ชั่วโมง มีค่า ๑๑๙.๒ ไมโครกรัมต่อลูกบาศก์เมตร (มคก./ลบ.ม.) เพิ่มขึ้น/ลง ร้อยละ ๒๐ และจุดความร้อนเพิ่มขึ้นร้อยละ ๑๐

๓ วิสัยทัศน์

-น้ำต้องสะอาด อากาศต้องบริสุทธิ์ หยุดปัญหามลพิษ เพื่อสิ่งแวดล้อมและคุณภาพชีวิตของประชาชน

๔ พันธกิจ

-กำกับ ดูแล บังคับใช้กฎหมายที่เกี่ยวข้องกับสิ่งแวดล้อม เพื่อการควบคุมมลพิษ

-สื่อสารสร้างการรับรู้ สร้างเครือข่ายเพื่อเสริมสร้างการมีส่วนร่วมของผู้มีส่วนได้เสียในการจัดการมลพิษ

-ติดตาม ตรวจสอบ ประเมิน เฝ้าระวัง แจ้งเตือนและรายงานสถานการณ์มลพิษ

๕ เป้าหมาย

-ควบคุมฝุ่นละอองขนาดเล็ก PM_{2.5} ในพื้นที่ขององค์การบริหารส่วนตำบลดอนเตย

๖. ตัวชี้วัด

๖.๑ ค่าฝุ่นละอองขนาดเล็ก PM_{2.5} ในปีงบประมาณ พ.ศ. ๒๕๖๘ เฉลี่ยต่อวัน น้อยกว่าเมื่อเทียบกับค่าฝุ่นละอองขนาดเล็ก PM_{2.5} ในปีงบประมาณ พ.ศ. ๒๕๖๗ เฉลี่ยต่อวัน

๖.๒ จำนวนเรื่องร้องเรียนที่เกี่ยวข้องกับฝุ่นละอองขนาดเล็ก PM_{2.5} ในปีงบประมาณ พ.ศ. ๒๕๖๘ ลดลงกว่าร้อยละ ๕๐ เมื่อเทียบกับเรื่องร้องเรียนที่เกี่ยวข้องกับฝุ่นละอองขนาดเล็ก PM_{2.5} ในปีงบประมาณ พ.ศ. ๒๕๖๗

๗. การปฏิบัติการ

เพื่อกำหนดให้การปฏิบัติการสอดคล้องตามลักษณะการป้องกันและแก้ไขปัญหาฝุ่นละอองขนาดเล็ก PM_{2.5} จึงได้กำหนดให้ นายกองค้ำการบริหารส่วนตำบลดอนเตย ในฐานะผู้อำนวยการท้องถิ่น ซึ่งมีอำนาจในการสั่งการ ควบคุม และกำกับดูแลการปฏิบัติหน้าที่ของเจ้าพนักงานและอาสาสมัครและมี ปลัดองค์การบริหารส่วนตำบลดอนเตย เป็นผู้ช่วยผู้อำนวยการท้องถิ่น ตามมาตรา ๒๐ แห่งพระราชบัญญัติ ป้องกันและบรรเทาสาธารณภัย พ.ศ. ๒๕๕๐ แต่หากพบว่า เหตุดังกล่าวขยายตัวเป็นวงกว้างเกินกว่าศักยภาพที่จะดำเนินการที่จะป้องกันหรือแก้ไขปัญหาได้ องค์การบริหารส่วนตำบลดอนเตย ประสานกับอำเภอหนองหาน เพื่อเข้ามาแก้ไขปัญหาและให้ความช่วยเหลือต่อไป ในกรณีนี้ องค์การบริหารส่วนตำบลดอนเตย จึงได้จัดทำแผนป้องกันและแก้ไขปัญหาฝุ่นละอองขนาดเล็ก PM_{2.5} ของ องค์การบริหารส่วนตำบลดอนเตย โดยแบ่งแผนการดำเนินงานการป้องกันและแก้ไขปัญหาฝุ่นละอองขนาดเล็ก PM_{2.5} ออกเป็น ๔ ระยะ ได้แก่ ระยะเตรียมการ ระยะเผชิญเหตุ และระยะบรรเทา และระยะมาตรการภาพรวมที่ดำเนินงานต่อเนื่องตลอดทั้งปี โดยมีรายละเอียด ดังนี้

๕.๑ ระยะเตรียมการ

๕.๑.๑ การเตรียมการในภาพรวม

ลำดับ ที่	กิจกรรม	พ.ศ. ๒๕๖๗			พ.ศ. ๒๕๖๘									งบประมาณ	หน่วยงาน ที่รับผิดชอบ	
		ต.ค.	พ.ย.	ธ.ค.	ม.ค.	ก.พ.	มี.ค.	เม.ย.	พ.ค.	มิ.ย.	ก.ค.	ส.ค.	ก.ย.			
๑	ประชาสัมพันธ์สถานการณ์ฝุ่นละอองขนาดเล็ก PM2.5 ให้แก่ประชาชนในพื้นที่ทราบอย่างสม่ำเสมอ โดยประกาศผ่านทางช่องทางออนไลน์ หรือช่องทางอื่น ๆ ที่ประชาชนสามารถเข้าถึงได้															
๒	ตรวจสอบค่าฝุ่นละอองขนาดเล็ก PM2.5 ในพื้นที่อย่างสม่ำเสมอ โดยที่ค่าฝุ่นละอองขนาดเล็ก PM2.5 ต้องไม่เกินกว่าค่ามาตรฐาน ตามที่ทางกรมควบคุมมลพิษกำหนด															
๓	ตรวจสอบโครงการก่อสร้างต่าง ๆ ที่เป็นสาเหตุที่ก่อให้เกิดปัญหาฝุ่นละอองขนาดเล็ก PM2.5 อย่างสม่ำเสมอ โดยกำหนดให้ผู้รับเหมาหรือผู้รับจ้าง มีมาตรการในการป้องกันไม่ให้เกิดฝุ่นละอองขนาดเล็ก PM2.5 เกิดการกระจายและส่งผลกระทบต่อประชาชน															

๕.๑.๑ การเตรียมการในภาพรวม (ต่อ)

ลำดับ ที่	กิจกรรม	พ.ศ. ๒๕๖๗			พ.ศ. ๒๕๖๘									งบประมาณ	หน่วยงาน ที่รับผิดชอบ
		ต.ค.	พ.ย.	ธ.ค.	ม.ค.	ก.พ.	มี.ค.	เม.ย.	พ.ค.	มิ.ย.	ก.ค.	ส.ค.	ก.ย.		
๔	บูรณาการร่วมกับตำรวจในพื้นที่คุ้มครองตรวจรถยนต์ เพื่อไม่ให้เกิดควันรถยนต์ที่เกินค่ามาตรฐาน		←					→							
๕	ประชาสัมพันธ์ให้ความรู้แก่ประชาชน โดยดำเนินการสื่อสารเชิงรุกตรงจุดต่อเนื่อง ทั้งในช่วงก่อน ระหว่าง และหลังสถานการณ์ เพื่อสร้างความเข้าใจเกี่ยวกับมาตรการของภาครัฐ โดยเฉพาะการไม่เผาป่า ไม่เผาในพื้นที่การเกษตร ความระมัดระวังในภัยและความเสียหายจากการเผา ให้ประชาชนตื่นตัวอยู่เสมอ	←													→
๖	บรรจุกิจกรรม/โครงการที่เกี่ยวข้องกับการป้องกันและแก้ไขปัญหาฝุ่นละอองขนาดเล็ก PM2.5 ไว้ในแผนพัฒนาท้องถิ่น เป็นประจำทุกปี		←					→							

๕.๑.๑ การเตรียมการในภาพรวม (ต่อ)

ลำดับที่	กิจกรรม	พ.ศ. ๒๕๖๗			พ.ศ. ๒๕๖๘								งบประมาณ	หน่วยงานที่รับผิดชอบ	
		ต.ค.	พ.ย.	ธ.ค.	ม.ค.	ก.พ.	มี.ค.	เม.ย.	พ.ค.	มิ.ย.	ก.ค.	ส.ค.			ก.ย.
๗	บูรณาการร่วมกับหน่วยงานที่เกี่ยวข้องในการป้องกันและแก้ไขปัญหามลพิษขนาดเล็ก PM2.5		←						→						
๘	ทบทวนคำสั่ง/จัดตั้งกองอำนาจการป้องกันและบรรเทาสาธารณภัยองค์กรปกครองส่วนท้องถิ่น	←			→										
๙														
๑๐														

*หมายเหตุ :

- ให้ อปท. ดำเนินการกรอกระยะเวลาดำเนินตามความเหมาะสมต่อบริบทของ อปท. โดยกำหนดให้
 - ←→ หมายถึง ช่วงระยะเวลาดำเนินการ
 - ←-----> หมายถึง ดำเนินการเป็นประจำอย่างต่อเนื่อง
- อปท. สามารถเปลี่ยนแปลงหรือเพิ่มเติมกิจกรรมจากข้างต้นได้ เพื่อให้เกิดความเหมาะสมต่อบริบทหรือการดำเนินการในพื้นที่ของ อปท.
- รายละเอียดเกี่ยวกับการจัดตั้งกองอำนาจการป้องกันและบรรเทาสาธารณภัยองค์กรปกครองส่วนท้องถิ่น สามารถดูเพิ่มเติมได้ที่

https://backofficeminisite.disaster.go.th/apiv๑/apps/minisite_directing/๑๙๔/content/๔๔๖๙/download?filename=๐ad๑ffa๔๔๑๙๔๗๑๒๒๕๖๖๖๖๓๔๔๕๕๑๔๑f๙.pdf

๕.๑ ระยะเตรียมการ

๕.๑.๒ การจัดการไฟในพื้นที่ป่า (หาก อปท. ไม่ได้รับการกักถ่ายโอนการป้องกันและควบคุมไฟป่า หรือมีพื้นที่ติดกับเขตป่าอุทยานหรืออนุรักษ์ สามารถขออนุญาตเตรียมการ
ในขั้นตอนนี้)

ลำดับ ที่	กิจกรรม	พ.ศ. ๒๕๖๗			พ.ศ. ๒๕๖๘									งบประมาณ	หน่วยงาน ที่รับผิดชอบ
		ต.ค.	พ.ย.	ธ.ค.	ม.ค.	ก.พ.	มี.ค.	เม.ย.	พ.ค.	มิ.ย.	ก.ค.	ส.ค.	ก.ย.		
๑	จัดหาอาสาสมัครท้องถิ่นป้องกันไฟป่า และลาดตระเวนในพื้นที่ป่าสงวนที่ได้รับ การถ่ายโอนภารกิจอย่างสม่ำเสมอ เพื่อตรวจสอบการไม่ให้เกิดการเผาป่า จากผู้ที่แอบเข้าไปใช้ประโยชน์ในป่า	←-----→											←-----→		
๒	จัดอบรมให้ความรู้แก่อาสาสมัครท้องถิ่น ป้องกันไฟป่า และประชาชนในพื้นที่					←-----→									
๓	เตรียมความพร้อมอุปกรณ์สำหรับ ใช้การป้องกันและควบคุมไฟป่าให้อยู่ใน สถานะพร้อมใช้งานอยู่เสมอ	←-----→											←-----→		
๔	จัดหาอุปกรณ์เพิ่มเติมเพื่อให้เพียงพอ ต่อการใช้งาน		←-----→												
๕														

*หมายเหตุ :

๑. ให้ อปท. ดำเนินการกรอกระยะเวลาดำเนินตามความเหมาะสมต่อบริบทของ อปท. โดยกำหนดให้

←→ หมายถึง ช่วงระยะเวลาดำเนินการ

←-----→ หมายถึง ดำเนินการเป็นประจำอย่างต่อเนื่อง

๒. อปท. สามารถเปลี่ยนแปลงหรือเพิ่มเติมกิจกรรมจากข้างต้นได้ เพื่อให้เกิดความเหมาะสมต่อบริบทหรือการดำเนินการในพื้นที่ของ อปท.

๕.๑ ระยะเตรียมการ

๕.๑.๓ การจัดการไฟในพื้นที่เกษตร

ลำดับ ที่	กิจกรรม	พ.ศ. ๒๕๖๗			พ.ศ. ๒๕๖๘									งบประมาณ	หน่วยงาน ที่รับผิดชอบ	
		ต.ค.	พ.ย.	ธ.ค.	ม.ค.	ก.พ.	มี.ค.	เม.ย.	พ.ค.	มิ.ย.	ก.ค.	ส.ค.	ก.ย.			
๑	ประชาสัมพันธ์รณรงค์ให้เกษตรกรงดการเผา และนำตอซังข้าวและฟางข้าวไปแปรรูปเพื่อเพิ่มมูลค่าแทนการเผา					←										
๒	สำรวจพื้นที่เผาซ้ำซ้อนในพื้นที่การเกษตรและขอความร่วมมือเจ้าของที่ดินไม่ให้เผาในพื้นที่ และจัดชุดลาดตระเวนพื้นที่นั้นอย่างสม่ำเสมอ					←										
๓	ดำเนินการตามอำนาจหน้าที่ตามพระราชบัญญัติการสาธารณสุข พ.ศ. ๒๕๓๕ และที่แก้ไขเพิ่มเติมกับผู้ก่อให้เกิดเหตุรำคาญ และหากพบว่าเหตุรำคาญนั้นขยายเป็นวงกว้าง ให้ประกาศให้พื้นที่นั้นเป็นพื้นที่ควบคุมเหตุรำคาญ และดำเนินการแก้ไขปัญหาเหตุรำคาญให้ยุติโดยเร็ว	←														

๕.๑.๓ การจัดการไฟในพื้นที่เกษตร (ต่อ)

ลำดับ ที่	กิจกรรม	พ.ศ. ๒๕๖๗			พ.ศ. ๒๕๖๘									งบประมาณ	แหล่งที่มา ของงบประมาณ
		ต.ค.	พ.ย.	ธ.ค.	ม.ค.	ก.พ.	มี.ค.	เม.ย.	พ.ค.	มิ.ย.	ก.ค.	ส.ค.	ก.ย.		
๔	บูรณาการร่วมกับเกษตรกรอำเภอในการ ให้ความรู้แก่เกษตรกรเกี่ยวกับการ ทำเกษตรรูปแบบใหม่ เช่น เกษตร อินทรีย์ เป็นต้น เพื่อเป็นตัวเลือก ให้เกษตรกรในการทำมาหากิน และลดการเผา														
๕														
๖														
๗														

*หมายเหตุ :

๑. ให้ อปท. ดำเนินการกรอกระยะเวลาดำเนินตามความเหมาะสมต่อบริบทของ อปท. โดยกำหนดให้

◀→ หมายถึง ช่วงระยะเวลาดำเนินการ

◀.....▶ หมายถึง ดำเนินการเป็นประจำอย่างต่อเนื่อง

๒. อปท. สามารถเปลี่ยนแปลงหรือเพิ่มเติมกิจกรรมจากข้างต้นได้ เพื่อให้เกิดความเหมาะสมต่อบริบทหรือการดำเนินการในพื้นที่ของ อปท.

๕.๑ ระยะเตรียมการ

๕.๑.๔ การควบคุมฝุ่นละอองในเขตเมือง

ลำดับ ที่	กิจกรรม	พ.ศ. ๒๕๖๗			พ.ศ. ๒๕๖๘									งบประมาณ	หน่วยงาน ที่รับผิดชอบ
		ต.ค.	พ.ย.	ธ.ค.	ม.ค.	ก.พ.	มี.ค.	เม.ย.	พ.ค.	มิ.ย.	ก.ค.	ส.ค.	ก.ย.		
๑	ตรวจสอบรถยนต์ในสำนักงานให้มีการ ตรวจเช็คสภาพเครื่องยนต์ เปลี่ยนถ่าย น้ำมันเครื่อง เพื่อไม่ให้ปล่อยค่าควันดำที่ เกินมาตรฐาน														
๒	ประชาสัมพันธ์และรณรงค์ให้ประชาชน ในพื้นที่ตรวจเช็คสภาพเครื่องยนต์และ เปลี่ยนถ่ายน้ำมันเครื่องอย่างสม่ำเสมอ														
๓														
๔														
๕														

*หมายเหตุ :

- ให้ อปท. ดำเนินการกรอกระยะเวลาดำเนินตามความเหมาะสมต่อบริบทของ อปท. โดยกำหนดให้
 - ◀→ หมายถึง ช่วงระยะเวลาดำเนินการ
 - ◀.....▶ หมายถึง ดำเนินการเป็นประจำอย่างต่อเนื่อง
- อปท. สามารถเปลี่ยนแปลงหรือเพิ่มเติมกิจกรรมจากข้างต้นได้ เพื่อให้เกิดความเหมาะสมต่อบริบทหรือการดำเนินการในพื้นที่ของ อปท.

๕.๑ ระยะเตรียมการ

๕.๑.๕ การร่วมมือของภาคเอกชน

ลำดับ ที่	กิจกรรม	พ.ศ. ๒๕๖๗			พ.ศ. ๒๕๖๘									งบประมาณ	หน่วยงาน ที่รับผิดชอบ
		ต.ค.	พ.ย.	ธ.ค.	ม.ค.	ก.พ.	มี.ค.	เม.ย.	พ.ค.	มิ.ย.	ก.ค.	ส.ค.	ก.ย.		
๑	ร่วมกับองค์กรปกครองส่วนท้องถิ่นในการรับซื้อตอซังข้าวและฟางข้าว เพื่อนำไปใช้เป็นเชื้อเพลิงหรือนำไปแปรรูปเป็นอาหารสัตว์														
๒	สนับสนุนอุปกรณ์/เครื่องมือ สำหรับการป้องกันและควบคุมไฟฟ้าหรือเครื่องมือวัดฝุ่นละอองขนาดเล็ก PM2.5														
๓														
๔														
๕														

*หมายเหตุ :

๑. ให้ อปท. ดำเนินการกรอกระยะเวลาดำเนินตามความเหมาะสมต่อบริบทของ อปท. โดยกำหนดให้

◀→ หมายถึง ช่วงระยะเวลาดำเนินการ

◀→ หมายถึง ดำเนินการเป็นประจำอย่างต่อเนื่อง

๒. อปท. สามารถเปลี่ยนแปลงหรือเพิ่มเติมกิจกรรมจากข้างต้นได้ เพื่อให้เกิดความเหมาะสมต่อบริบทหรือการดำเนินการในพื้นที่ของ อปท.

๕.๒ ระยะเผชิญเหตุ

๕.๒.๑ การจัดการไฟฟ้า

ลำดับ ที่	กิจกรรม	พ.ศ. ๒๕๖๗			พ.ศ. ๒๕๖๘									งบประมาณ	หน่วยงาน ที่รับผิดชอบ
		ต.ค.	พ.ย.	ธ.ค.	ม.ค.	ก.พ.	มี.ค.	เม.ย.	พ.ค.	มิ.ย.	ก.ค.	ส.ค.	ก.ย.		
๑	เข้าระงับเหตุโดยเร็ว และดำเนินการดับไฟฟ้าในพื้นที่ที่อยู่ในความรับผิดชอบเบื้องต้น พร้อมทั้งควบคุมไม่ให้เกิดไฟลาม				←————→										
๒	บูรณาการร่วมกับเจ้าหน้าที่กรมป่าไม้และกรมอุทยานแห่งชาติ สัตว์ป่า และพันธุ์พืช หากสถานการณ์เกินกว่าความสามารถขององค์กรปกครองส่วนท้องถิ่น				←————→										
๓														
๔														
๕														

*หมายเหตุ :

๑. ให้ อปท. ดำเนินการกรอกระยะเวลาดำเนินตามความเหมาะสมต่อบริบทของ อปท. โดยกำหนดให้

←→ หมายถึง ช่วงระยะเวลาดำเนินการ

←.....→ หมายถึง ดำเนินการเป็นประจำอย่างต่อเนื่อง

๒. อปท. สามารถเปลี่ยนแปลงหรือเพิ่มเติมกิจกรรมจากข้างต้นได้ เพื่อให้เกิดความเหมาะสมต่อบริบทหรือการดำเนินการในพื้นที่ของ อปท.

๕.๒ ระยะเผชิญเหตุ

๕.๒.๒ การจัดการไฟในพื้นที่การเกษตร

ลำดับ ที่	กิจกรรม	พ.ศ. ๒๕๖๗			พ.ศ. ๒๕๖๘								งบประมาณ	หน่วยงาน ที่รับผิดชอบ	
		ต.ค.	พ.ย.	ธ.ค.	ม.ค.	ก.พ.	มี.ค.	เม.ย.	พ.ค.	มิ.ย.	ก.ค.	ส.ค.			ก.ย.
๑	เข้าระงับเหตุโดยเร็ว เพื่อไม่ให้เกิด การลุกลามของไฟในพื้นที่การเกษตร				←				→						
๒	บูรณาการร่วมกับหน่วยงานในพื้นที่ใน การเข้าระงับเหตุ				←				→						
๓	หากพบว่าปัญหาดังกล่าวเกิดเป็น วงกว้าง ให้องค์กรปกครองส่วนท้องถิ่น ประกาศให้พื้นที่นั้นเป็นพื้นที่ควบคุมเหตุ รำคาญและระงับเหตุให้ยุติโดยเร็ว				←				→						
๔														
๕														

*หมายเหตุ :

๑. ให้ อปท. ดำเนินการกรอกระยะเวลาดำเนินตามความเหมาะสมต่อบริบทของ อปท. โดยกำหนดให้

←→ หมายถึง ช่วงระยะเวลาดำเนินการ

←.....→ หมายถึง ดำเนินการเป็นประจำอย่างต่อเนื่อง

๒. อปท. สามารถเปลี่ยนแปลงหรือเพิ่มเติมกิจกรรมจากข้างต้นได้ เพื่อให้เกิดความเหมาะสมต่อบริบทหรือการดำเนินการในพื้นที่ของ อปท.

๕.๓ ระยะบรรเทา

ให้องค์กรปกครองส่วนท้องถิ่นตั้งงบประมาณเพื่อเยียวยาฟื้นฟูตามหลักเกณฑ์ที่เกี่ยวข้อง เช่น

๕.๓.๑ กรณีไฟลุกลามไปยังพื้นที่ทำการเกษตรของประชาชน ทำให้พืชตายหรือเกิดความเสียหาย สามารถเบิกจ่ายตามจำนวนพื้นที่ทำการเกษตรจริงที่ได้รับความเสียหาย ทั้งนี้ ต้องไม่เกินครัวเรือนละ ๓๐ ไร่

๕.๓.๒ กรณีไฟปลุกลามทำให้สัตว์เลี้ยงตาย หรือสูญหาย หรือมีผลกระทบต่อสุขภาพสัตว์เลี้ยง ให้สามารถช่วยเหลือได้ตามจำนวนที่เสียหายจริง แต่ไม่เกินเกณฑ์การช่วยเหลือที่กำหนด

๕.๓.๓ กรณีฝุ่นละอองขนาดเล็ก PM2.5 ทำให้บ่อน้ำดื่มของประชาชนได้รับฝุ่นละออง สามารถเบิกจ่ายเป็นค่าวัสดุ เคมีภัณฑ์ สำหรับนำไปทำความสะอาดบ่อน้ำดื่มของประชาชน บ่อน้ำละไม่เกิน ๒๕๐ บาท ทั้งนี้ ให้องค์กรปกครองส่วนท้องถิ่นดำเนินการตามตั้งงบประมาณสำหรับช่วยเหลือเยียวยาประชาชน ตามแนวทางที่กฎหมาย ระเบียบ หนังสือสั่งการ ที่กำหนด

๕.๔ มาตรการบริหารจัดการในภาพรวม

๕.๔.๑ ศึกษาแนวทางหรือร่วมกับภาคเอกชนในการให้การสนับสนุนเกษตรกรให้เกษตรกรลดการเผาตอซังข้าวและฟางข้าว

๕.๔.๒ จัดกิจกรรมที่ส่งเสริมการป้องกันฝุ่นละอองขนาดเล็ก PM2.5 เช่น การปลูกต้นไม้เพิ่มพื้นที่สีเขียวเพื่อดูดซับก๊าซคาร์บอนไดร็อกไซด์และกรองฝุ่นละอองขนาดเล็ก PM2.5 การรณรงค์ใช้รถยนต์การประหยัดพลังงานในอาคารสำนักงานขององค์กรปกครองส่วนท้องถิ่น การลดใช้พาชนะที่ผลิตจากพลาสติก เป็นต้น

๕.๔.๓ ให้อาสาสมัครท้องถิ่นรักษ์โลกสอดส่องความเรียบร้อยในพื้นที่อย่างสม่ำเสมอ และหากพบเจอเหตุผิดสังเกตให้รีบรายงานให้องค์กรปกครองส่วนท้องถิ่นหรือเจ้าหน้าที่ทราบ

๕.๔.๔ ปลูกฝังจิตสำนึกให้แก่เด็ก นักเรียน เยาวชน ให้เข้าใจถึงปัญหาของฝุ่นละอองขนาดเล็ก PM2.5 อย่างสม่ำเสมอ

๖. กฎหมาย/ระเบียบ/หนังสือสั่งการ ที่เกี่ยวข้อง

๑. พระราชบัญญัติกำหนดแผนและขั้นตอนการกระจายอำนาจให้แก่องค์กรปกครองส่วนท้องถิ่น พ.ศ. ๒๕๔๒
 ๒. พระราชบัญญัติการสาธารณสุข พ.ศ. ๒๕๓๕ และที่แก้ไขเพิ่มเติม
 ๓. พระราชบัญญัติป้องกันและบรรเทาสาธารณภัย พ.ศ. ๒๕๕๐
 ๔. แผนปฏิบัติการกำหนดขั้นตอนการกระจายอำนาจให้แก่องค์กรปกครองส่วนท้องถิ่น (ฉบับที่ ๒)
 ๕. ระเบียบกระทรวงมหาดไทยว่าด้วยค่าใช้จ่ายในการฝึกอบรม และการเข้ารับการฝึกอบรมของเจ้าหน้าที่ท้องถิ่น พ.ศ. ๒๕๕๗
 ๖. ระเบียบกระทรวงมหาดไทยว่าด้วยค่าใช้จ่ายเพื่อช่วยเหลือประชาชนตามอำนาจหน้าที่ขององค์กรปกครองส่วนท้องถิ่น พ.ศ. ๒๕๖๖
 ๗. ระเบียบกระทรวงมหาดไทยว่าด้วยการเบิกค่าใช้จ่ายให้แก่อาสาสมัครป้องกันภัยฝ่ายพลเรือนขององค์กรปกครองส่วนท้องถิ่น พ.ศ. ๒๕๖๐
 ๘. ระเบียบกระทรวงมหาดไทยว่าด้วยค่าใช้จ่ายในการเดินทางไปราชการของเจ้าหน้าที่ท้องถิ่น พ.ศ. ๒๕๕๕ และที่แก้ไขเพิ่มเติม
 ๙. ประกาศคณะกรรมการการกระจายอำนาจให้แก่องค์กรปกครองส่วนท้องถิ่น เรื่อง การกำหนดกิจการอื่นใดที่เป็นผลประโยชน์ของประชาชนในท้องถิ่นที่เป็นหน้าที่และอำนาจขององค์กรปกครองส่วนท้องถิ่น : ด้านการป้องกันและควบคุมไฟฟ้า
 ๑๐. ประกาศกระทรวงทรัพยากรธรรมชาติและสิ่งแวดล้อม เรื่อง แต่งตั้งพนักงานเจ้าหน้าที่ตามพระราชบัญญัติอุทยานแห่งชาติ พ.ศ. ๒๕๖๒ (ฉบับที่ ๓) พ.ศ. ๒๕๖๗
 ๑๑. ประกาศกระทรวงทรัพยากรธรรมชาติและสิ่งแวดล้อม เรื่อง แต่งตั้งพนักงานเจ้าหน้าที่ตามพระราชบัญญัติสงวนและคุ้มครองสัตว์ป่า พ.ศ. ๒๕๖๒ (ฉบับที่ ๒) พ.ศ. ๒๕๖๗
- แผนการป้องกันและแก้ไขปัญหาฝุ่นละอองขนาดเล็ก PM2.๕ ขององค์การบริหารส่วนตำบลดอนเตย

๑๒. หลักเกณฑ์การใช้จ่ายเงินอุดหนุนราชการเพื่อช่วยเหลือผู้ประสบภัยพิบัติกรณีฉุกเฉิน พ.ศ. ๒๕๖๓
๑๓. หลักเกณฑ์วิธีปฏิบัติปลีกย่อยเกี่ยวกับการให้ความช่วยเหลือด้านการเกษตรผู้ประสบภัยพิบัติกรณีฉุกเฉิน พ.ศ. ๒๕๖๔
๑๔. หนังสือกรมส่งเสริมการปกครองท้องถิ่น ด่วนที่สุด ที่ มท ๐๘๒๐.๓/ว ๓๐๕๑ ลงวันที่ ๒๑ ธันวาคม ๒๕๖๔
๑๕. หนังสือกระทรวงมหาดไทย ด่วนที่สุด ที่ มท ๐๘๒๐.๓/ว ๑๐๓๘๕ ลงวันที่ ๒๗ ตุลาคม ๒๕๖๖
๑๖. หนังสือกระทรวงมหาดไทย ด่วนที่สุด ที่ มท ๐๘๐๘.๒/ว ๐๕๓๓ ลงวันที่ ๒๗ มกราคม ๒๕๖๓
๑๖. หนังสือกรมส่งเสริมการปกครองท้องถิ่น ด่วนที่สุด ที่ มท ๐๘๒๐.๓/ว ๑๐๙๑ ลงวันที่ ๑๒ มีนาคม ๒๕๖๗
๑๗. หนังสือกรมส่งเสริมการปกครองท้องถิ่น ที่ มท ๐๘๐๘.๒/ว ๓๘๘ ลงวันที่ ๒๕ กุมภาพันธ์ ๒๕๖๔
๑๘. หนังสือกระทรวงมหาดไทย ด่วนที่สุด ที่ มท ๐๘๐๔.๕/ว ๐๙๒๔ ลงวันที่ ๑๒ กุมภาพันธ์ ๒๕๖๓
๑๙. คู่มือการจัดการสาธารณสุข สำหรับผู้อำนวยการท้องถิ่น จัดทำโดย กรมป้องกันและบรรเทาสาธารณภัย กระทรวงมหาดไทย